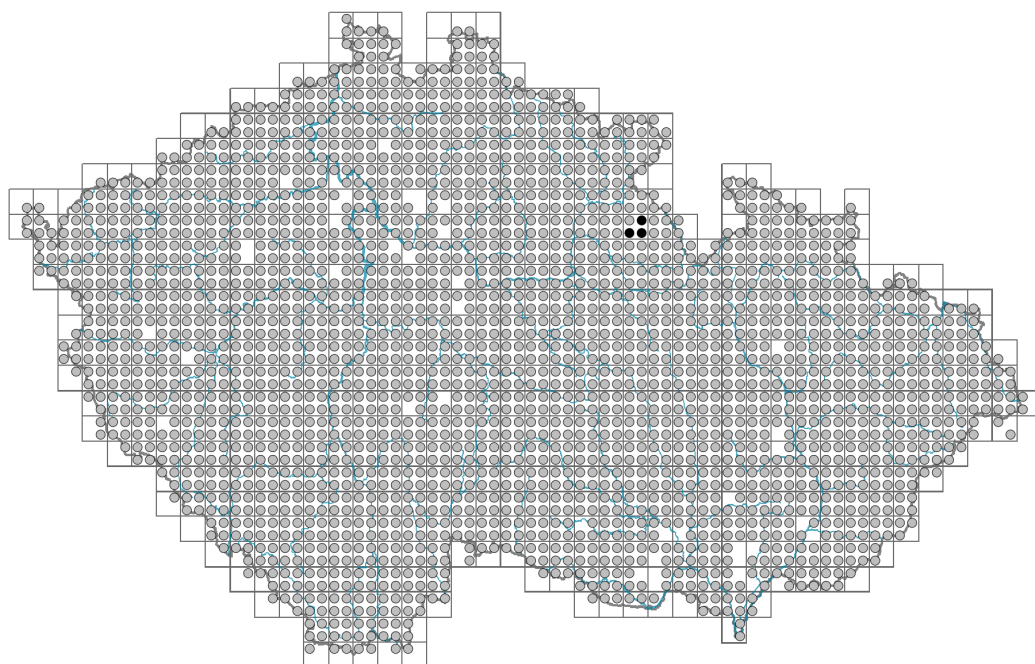


Trifolium repens

Rozšíření



Informace k mapě

● revidovaný údaj

○ nerevidovaný údaj

V mapě se nezobrazují záznamy bez uvedených souřadnic a záznamy označené jako chybné nebo pochybné.

Habitus a typ růstu

Výška [m]: **0,1-0,2**

Růstová forma: **klonální bylina**

Životní forma: **hemikryptofyt (chamaefyt)**

Životní strategie: **CSR - kompetitor/stres tolerátor/ruderál**

Životní strategie (Pierceho metoda podle vlastností listů): **R/CSR**

Životní strategie (Pierceho metoda, C-skóre): **25.4 %**

Životní strategie (Pierceho metoda, S-skóre): **12.7 %**

Životní strategie (Pierceho metoda, R-skóre): **61.9 %**

List

Přítomnost a přeměna listu: **listy přítomny, nejsou přeměněné**

Uspořádání listů na stonku (fylotaxe): **střídavé**

Tvar listu: **složený - trojčetný**

Palisty: **přítomny**

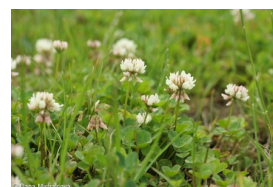
Řapík: **přítomen**

Vytrvalost listů: **stálezelený**

Anatomie listů: **mezomorfni, hygromorfni**

Květ

Doba kvetení [měsíc]: **květen-říjen**



Fáze kvetení: **6 Cornus sanguinea-Melica uniflora (začátek časného léta)**

Barva květu: **bílá**

Symetrie květu: **zygomorfní (jedna rovina souměrnosti)**

Květní obaly: **kalich a koruna**

Srůst koruny/okvětí: **volné**

Srůst kalicha: **srostlolupenný**

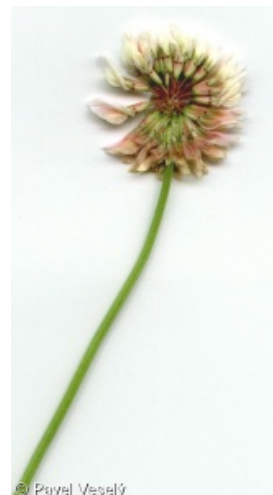
Typ květenství: **hlávka**

Diklinie: **synecický**

Způsob generativního rozmnožování: **alogamie autoinkompatibilita**

Způsob opylení: **entomofilie**

Spektrum opylovačů: **včela medonosná, čmeláci (samotářské včely, ostatní blanokřídlí, pestřenky, mouchy s. l., masařky s. l., ostatní dvoukřídlí, motýli, brouci, „lesknáčci“, ostatní skupiny, neurčení)**



Plod, semeno a šíření

Typ plodu: **suchý plod - nažka**

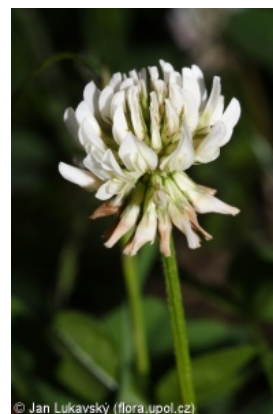
Barva plodu: **hnědá**

Způsob rozmnožování: **semeny/sporami a vegetativně**

Jednotka šíření (diaspora): **semeno, plod, plodenství nebo jeho část**

Strategie šíření: **Allium (převážně autochorie)**

Myrmekochorie: **nemyrmekochorní (b)**



Podzemní orgány a klonalita

Stonková metamorfóza: **výběžek**

Kořenová metamorfóza: **hlavní zásobní kořen**

Zásobní orgán: **výběžek, hlavní zásobní kořen**

Typ orgánu klonálního růstu: **nadzemní kořenicí stonek**

Volně šířitelné klonální potomstvo: **chybí**

Délka života prýtu (cyklicita): **prýt převážně monocyklický**

Typ větvení orgánu klonálního růstu stonkového původu: **monopodiální**

Hlavní kořen: **chybí**

Vytrvalost orgánu klonálního růstu [rok]: **1,9**

Počet klonálních potomků: **3,9**

Vzdálenost klonálního šíření [m]: **0,27**

Klonální index: **6**

Umístění pupenů na kořenech: **boční a adventivní kořeny**

Role pupenů na kořenech v životním cyklu rostliny: **regenerativní**

Banka pupenů

Počet pupenů na prýt na povrchu půdy bez pupenů na kořenech: **15**

Počet pupenů na prýt v hloubce 0-10 cm bez pupenů na kořenech: **0**

Počet pupenů na prýt v hloubce více než 10 cm bez pupenů na kořenech: **0**

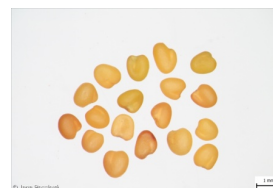
Velikost podzemní banky pupenů bez pupenů na kořenech: **15**

Hloubka podzemní banky pupenů bez pupenů na kořenech [cm]: **1**

Počet pupenů na prýt na povrchu půdy včetně pupenů na kořenech: **15**

Počet pupenů na prýt v hloubce 0-10 cm včetně pupenů na kořenech: **0**

Počet pupenů na prýt v hloubce více než 10 cm včetně pupenů na kořenech: **0**



Velikost podzemní banky pupenů včetně pupenů na kořenech: **15**
 Hloubka podzemní banky pupenů včetně pupenů na kořenech [cm]: **1**

Způsob výživy

Parazitismus a mykoheterotrofie: **autotrofní**
 Masožravost: **rostlina není masožravá**
 Symbiotická fixace dusíku: **symbióza s rhizobii**

Karyologie

Počet chromozomů (2n): **32**
 Stupeň ploidie (x): **4**
 2C velikost genomu [Mbp]: **1956,55**
 1Cx monoploidní velikost genomu [Mbp]: **489,14**
 Genomický obsah GC bazí: **37.2 %**

Původ taxonu

Původnost v ČR: **původní**

Ekologické indikační hodnoty

Ellenbergovské indikační hodnoty

Indikační hodnota pro světlo: **7 - rostlina částečně světlých míst, většinou rostoucí na plném světle, ale také ve stínu do 30 % rozptýleného záření dopadajícího na volnou plochu**

Indikační hodnota pro teplotu: **5x - indikátor mírného tepla, vyskytující se od nížin do horského stupně, hlavně v submontánně-temperátních oblastech (generalista)**

Indikační hodnota pro vlhkost: **5 - indikátor čerstvých půd, vázaný na půdy s průměrnou vlhostí, chybí na vlhkých a často vysychajících půdách**

Indikační hodnota pro reakci: **6 - přechod mezi hodnotami 5 a 7**

Indikační hodnota pro živiny: **6 - přechod mezi hodnotami 5 a 7**

Indikační hodnota pro salinitu: **1 - tolerantní k solím, většinou na nepatrně slaných nebo neslaných půdách, ale výjimečně na mírně slaných půdách**

Indikační hodnoty pro disturbanci

Indikační hodnota pro frekvenci disturbance celého porostu: **-0,11**

Indikační hodnota pro frekvenci disturbance bylinného patra: **-0,07**

Indikační hodnota pro intenzitu disturbance celého porostu: **0,55**

Indikační hodnota pro intenzitu disturbance bylinného patra: **0,57**

Indikační hodnota pro disturbanci celého porostu (strukturní index): **0,71**

Indikační hodnota pro disturbanci bylinného patra (strukturní index): **0,84**

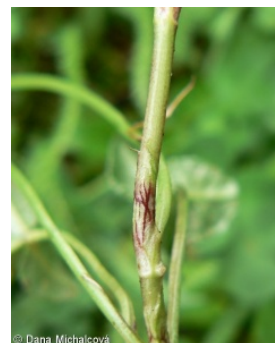
Stanoviště a sociologie

Výskyt v biotopech

3 Vodní vegetace

3C Makrofytní vegetace oligotrofních jezírek a tůní: **1 - vzácný výskyt**

4 Mokřadní a pobřežní bylinná vegetace



- 4B Slanomilné rákosiny a ostricové porosty: **1 - vzácný výskyt**
- 4C Eutrofní vegetace bahnitých substrátů: **1 - vzácný výskyt**
- 4E Pobřežní vegetace toků: **1 - vzácný výskyt**
- 4G Vegetace vysokých ostric: **1 - vzácný výskyt**
- 4H Vegetace nízkých jednoletých vlhkomilných bylin: **1 - vzácný výskyt**
- 4I Vegetace nitrofilních jednoletých vlhkomilných bylin: **1 - vzácný výskyt**
- 4J Štěrkové říční náplavy: **1 - vzácný výskyt**
- 4K Devětsilové lemy horských potoků: **1 - vzácný výskyt**
- 4L Nitrofilní bylinné lemy nížinných řek: **1 - vzácný výskyt**
- 5 Vegetace pramenišť a rašelinišť
- 5A Pěnovcová prameniště: **1 - vzácný výskyt**
- 5B Nížinná až horská prameniště bez tvorby pěnovců: **1 - vzácný výskyt**
- 5D Vápnitá slatiniště: **1 - vzácný výskyt**
- 5E Kyselá mechová slatiniště a rašelinné louky: **1 - vzácný výskyt**
- 5F Přechodová rašeliniště: **1 - vzácný výskyt**
- 6 Louky a mezofilní pastviny
- 6A Mezofilní ovsíkové louky: **2 - optimum**
- 6B Horské mezické louky: **2 - optimum**
- 6C Pastviny a parkové trávníky: **3 - dominanta**
- 6D Aluviální louky nížinných řek: **2 - optimum**
- 6E Vlhké pcháčové louky: **2 - optimum**
- 6F Střídavě vlhké bezkolencové louky: **2 - optimum**
- 6G Vegetace vlhkých narušovaných půd: **2 - optimum**
- 7 Acidofilní trávníky
- 7A Subalpínské a horské acidofilní trávníky: **2 - optimum**
- 7B Submontánní smilkové trávníky: **2 - optimum**
- 8 Suché trávníky
- 8C Úzkolisté subkontinentální stepi: **1 - vzácný výskyt**
- 8D Širokolisté suché trávníky: **1 - vzácný výskyt**
- 8E Acidofilní suché trávníky: **1 - vzácný výskyt**
- 8F Teplomilná vegetace lesních lemů: **1 - vzácný výskyt**
- 9 Trávníky písčin a vegetace skalních výchozů
- 9B Otevřené trávníky kyselých písčin: **1 - vzácný výskyt**
- 9C Kostřavové trávníky kyselých písčin: **1 - vzácný výskyt**
- 9D Panonské stepní trávníky na písku: **1 - vzácný výskyt**
- 9E Acidofilní vegetace jarních efemér a sukulentů: **1 - vzácný výskyt**
- 9F Bazilní vegetace jarních efemér a sukulentů: **1 - vzácný výskyt**
- 10 Vegetace slanisk
- 10I Vnitrozemské slané louky: **1 - vzácný výskyt**
- 11 Vřesoviště a křoviny
- 11A Suchá nížinná až subalpínská vřesoviště: **1 - vzácný výskyt**
- 11H Subalpínské listnaté křoviny: **1 - vzácný výskyt**
- 11L Vysoké mezofilní a xerofilní křoviny: **1 - vzácný výskyt**
- 12 Lesy
- 12W Borové a modřínové kultury: **1 - vzácný výskyt**
- 13 Antropogenní vegetace

13A Jednoletá ruderalní vegetace: **1 - vzácný výskyt**

13B Jednoletá vegetace polních plevelů: **2 - optimum**

13C Jednoletá vegetace sešlapávaných stanovišť: **2 - optimum**

13D Vyrvalá teplomilná ruderalní vegetace: **1 - vzácný výskyt**

13E Vyrvalá nitrofilní bylinná vegetace mezických stanovišť: **1 - vzácný výskyt**

13F Bylinná vegetace lesních pasek a ostružiníkové křoviny: **1 - vzácný výskyt**

Vazba na lesní prostředí

Vazba na lesní prostředí v termofytiku: **0 - taxon se v českých lesích spontánně nevyskytuje**

Vazba na lesní prostředí v mezofytiku a oreofytiku: **0 - taxon se v českých lesích spontánně nevyskytuje**

Diagnostický taxon

Diagnostický taxon asociací: [TDC01 *Lolio perennis-Cynosuretum cristati*](#), [TDC02 *Anthoxantho odorati-Agrostietum tenuis*](#)

Konstantní taxon

Konstantní taxon svazů: [TDA *Arrhenatherion elatioris*](#), [TDB *Polygono bistortae-Trisetion flavescens*](#), [TDC *Cynosurion cristati*](#), [TEC *Violion caninae*](#), [XAB *Saginion procumbentis*](#), [XBE *Oxalidion fontanae*](#)

Konstantní taxon asociací: [MAB01 *Centunculo minimi-Anthoceretum punctati*](#), [TDA03 *Poo-Trisetum flavescens*](#), [TDA04 *Potentillo albae-Festucetum rubrae*](#), [TDB01 *Geranio sylvatici-Trisetum flavescens*](#), [TDB02 *Melandrio rubri-Phleetum alpini*](#), [TDC01 *Lolio perennis-Cynosuretum cristati*](#), [TDC02 *Anthoxantho odorati-Agrostietum tenuis*](#), [TDC03 *Lolietum perennis*](#), [TDC04 *Prunello vulgaris-Ranunculetum repentis*](#), [TDC05 *Alchemillo hybridae-Poëtum supinae*](#), [TDE02 *Holcetum lanati*](#), [TEC02 *Campanulo rotundifoliae-Dianthetum deltoidis*](#), [XAB02 *Herniarietum glabrae*](#), [XAB04 *Poëtum annuae*](#), [XBE01 *Echinochloo cruris-galli-Chenopodietum polyspermi*](#)

Dominantní taxon

Dominantní taxon asociací: [MBB03 *Chenopodietum ficifolii*](#), [TDC01 *Lolio perennis-Cynosuretum cristati*](#), [TDC03 *Lolietum perennis*](#), [TDC04 *Prunello vulgaris-Ranunculetum repentis*](#)

Indexy ekologické specializace

Index ekologické specializace ve všech vegetačních typech: **4.5**

Index ekologické specializace v nelesní vegetaci: **4.5**

Index ekologické specializace v lesní vegetaci: **3.5**

Kolonizační schopnost

Index kolonizační úspěšnosti v sukcesních stádiích (ICS): **8**

Index kolonizačního potenciálu (ICP): **5**

Optimum sukcesního stáří [roky]: **7**

Rozšíření a hojnost

Floristická zóna: **boreální, severní temperátní, jižní temperátní, submeridionální, meridionální, subtropická, tropická, australská nebo antarktická**

Floristická oblast: **cirkumpolární**

Rozsah areálu podle gradientu kontinentality: **8**

Výškový stupeň v ČR: **nížiny, pahorkatiny, podhůří, hory, subalpínský stupeň**

Frekvence výskytu v základních polích a kvadrantech síťového mapování: 671

taxon.data.freq_in_quad: 2453

Hojnost ve fytoocenologických snímcích z ČR

Frekvence výskytu ve fytoocenologických snímcích: **7.5 %**

Frekvence výskytu ve fytoocenologických snímcích s pokryvností nad 5 %: **19.8 %**

Frekvence výskytu ve fytoocenologických snímcích s pokryvností nad 25 %: **5.6 %**

Frekvence výskytu ve fytoocenologických snímcích s pokryvností nad 50 %: **1.2 %**

Průměrná procentická pokryvnost ve fytoocenologických snímcích: **6.1 %**

Maximální procentická pokryvnost ve fytoocenologických snímcích: **88 %**

Počet biotopů s výskytem taxonu v ČR

Počet úzce vymezených biotopů s výskytem taxonu: **44**

Počet úzce vymezených biotopů, v nichž má taxon optimum: **11**

Počet široce vymezených biotopů s výskytem taxonu: **11**

Počet široce vymezených biotopů, v nichž má taxon optimum: **3**

Ohrožení a ochrana

Červený seznam 2017 (národní kategorie ohrožení): **taxon není zařazen do Červeného seznamu**

Červený seznam 2017 (kategorie ohrožení IUCN): **LC(NA) - málo dotčený (taxon není zařazen do Červeného seznamu)**

Zákonná ochrana: **taxon není zákonem chráněn**